



VIDEN OG  
INSPIRATION  
FRA FORSKNING  
OG PRAKSIS

INSPIRATIONSMATERIALE TIL KOMMUNALE FORVALTNINGER

# Sprogvurdering og sprogstimulering i dagtilbud



DANMARKS  
EVALUERINGSINSTITUT

# Indhold

---

Indledning	3
------------	---

---

KAP. 1 <b>Styrk samarbejdet med dagtilbuddene</b>	7
KAP. 2 <b>Brug data i samspil med personalets egne betragtninger</b>	11
KAP. 3 <b>Løft de sprogansvarliges kompetencer, og involvér dagtilbudsledelsen</b>	16
KAP. 4 <b>Stimulér tosprogede børns sprog</b>	21
KAP. 5 <b>Skab trygge rammer for sprogvurdering af børn uden for dagtilbud</b>	25

---

Afslutning og refleksion til forvaltningernes videre arbejde	30
Viden og forskning i inspirationsmaterialet	32
Litteraturliste	34

---



# Indledning

Sprogvurdering og sprogstimulering i dagtilbud kan styrkes ved et tæt samarbejde mellem dagtilbud og forvaltning. Dette materiale inspirerer til forskellige former for systematisk samarbejde, der bedst muligt understøtter børnenes sproglige udvikling.

Sprogvurdering og sprogstimulering i dagtilbud kan være afgørende for barnets sproglige udvikling og læring fremadrettet.

Det fremgår af dagtilbudsloven, at dagtilbud skal fremme børns trivsel, læring, udvikling og dannelse gennem trygge og pædagogiske læringsmiljøer. I den styrkede pædagogiske læreplan beskrives, hvordan det pædagogiske læringsmiljø skal støtte børnene i og give dem erfaringer med at udvikle deres sprog og kommunikation, så de både kan udtrykke sig og forstå sig selv, hinanden og deres omverden.

Sprogvurdering og målrettet sprogstimulering er komplekse pædagogiske opgaver, som kan styrkes ved et tværfagligt samarbejde, tæt dialog med forældre og grundig viden om barnet og dets baggrund. I dette materiale præsenteres relevant forskning på området sammen med seks kommuners gode erfaringer med sprogvurderinger og sprogstimuleringer i deres dagtilbud. Formålet er at inspirere konsulenter og dagtilbudsledere til refleksion, et styrket samarbejde og eventuelle nye tiltag, der kan løfte

det vigtige arbejde med børnenes sprog i dagtilbuddet. Et veludviklet sprog giver børnene mulighed for at udtrykke sig, danne relationer, indgå i fællesskaber og leg, indsamle viden – og på længere sigt har sproget betydning for, hvordan barnet klarer sig i skolen og senere i livet. Børn, der har et veludviklet sprog i dagtilbudsalderen, har typisk lettere ved at lære at læse, stave og skrive senere i skolen (Rambøll, 2020). Fra forskning ved vi, at der allerede fra étårsalderen er betydelige forskelle på børns sproglige kompetencer, og at forskellene varer ved op igennem dagtilbud og skoletiden (Rambøll, 2020). Det er derfor afgørende, at alle børn får hjælp til at udvikle deres kommunikative og sproglige kompetencer, og at de børn, som har behov for sprogstimulering, får den hjælp og støtte, de har brug for.

## Fokus på kommunernes arbejde med sprogvurderinger og sprogstimuleringer i dagtilbud

Undersøgelser viser, at der er forskelle på, hvordan og i hvilken grad kommunale forvaltninger har organiseret arbejdet med de sproglige læringsmiljøer i dagtilbud. Der er for eksempel

forskel på, i hvilken grad forvaltningerne rammesætter, understøtter og følger op på sprogvurdering og sprogstimulering. Der er også forskel på, hvorvidt kommunerne har retningslinjer for sprogvurdering ud over lovgivningen, og hvorvidt arbejdsplanene er defineret i forhold til opfølgning på sprogvurderinger (Indenrigs- og Boligministeriet, 2022; Rambøll, 2020).

Derfor bygger dette inspirationsmateriale på en undersøgelse af, hvordan kommunale forvaltninger rammesætter, understøtter og følger op på arbejdet med sprogvurdering og sprogstimulering på virkningsfulde måder i dagtilbud. Undersøgelsen har særligt blik for, hvordan data anvendes, og hvilke inspirerende praksisser der er omkring sprogvurdering og sprogstimulering af tospøgede børn samt børn uden for dagtilbud.

Materialet fokuserer således både på kommunernes praksis med at gennemføre og følge op på sprogvurderinger og på sprogstimulering som en del af den brede pædagogiske praksis. Sprogstimulering handler både om særlige indsatser for enkelte børn eller for en børnegruppe og om at skabe stærke sprogmiljøer for hele børnegruppen.

### Viden fra forskning og praksis kan inspirere forvaltningerne

Materialet bygger på en vidensopsamling om sprogvurderinger og sprogstimulering i dagtilbud samt en case-undersøgelse udført i seks kommuner. Der er ikke fundet forskning eller viden, der direkte omhandler forvaltningers understøttelse af sprog-

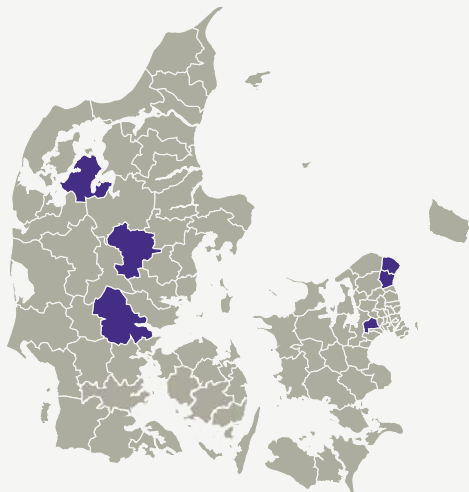
vurdering og sprogstimulering i dagtilbud. Ligesom der ikke er fundet litteratur, der undersøger, hvordan kommunale forvaltninger arbejder med sprogvurderinger og -stimulering af børn i dagpleje eller børn uden for dagtilbud. I vidensopsamlingen indgår litteratur, der omhandler forvaltningsunderstøttelse og implementering i bredere forstand. Denne litteratur præsenteres også i dette inspirationsmateriale.

De seks case-kommuner, som indgår i materialet, er udvalgt, fordi de har en inspirerende praksis med sprogvurderinger og sprogstimulering i dagtilbud. De arbejder målrettet og struktureret, og deres erfaringer er, at det, de gør, virker godt. I udvælgelsen af case-kommuner har der været fokus på at inddrage kommuner, der så vidt muligt varierer i størrelse, samt cases, der så vidt muligt viser spredning i forhold til organisering og ledelsesstruktur. En uddybende beskrivelse af metoden bag vidensopsamlingen og case-undersøgelsen findes på s. 32-33.

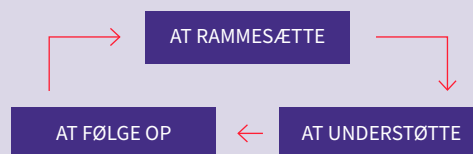
Formålet med materialet er at inspirere forvaltningerne til at udvikle deres arbejde inden for hver af de tre faser – at rammesætte, understøtte og følge op på arbejdet med sprogvurdering og sprogstimulering. I den rammesættende fase har forvaltningen en vigtig opgave i at sætte retning for sprogarbejdet. Det kan fx være kommunens strategi og målsætning for sprogarbejdet, samt hvordan arbejdet er organiseret og fordelt mellem de forskellige aktører. Den understøttende fase handler i høj grad om samarbejdet på tværs af dagtilbud og forvaltning og kan fx være konkret understøttelse af dagtilbudsledere eller løbende kompetenceudvikling af det pædagogiske personale. Den opfølgende fase vil ofte tage afsæt i en evaluering af en indsats eller vurdering af resultater. Det kan også være når der bliver skabt rum til fælles refleksion over praksis på tværs af dagtilbuddene i en kommune. De tre faser hænger sammen og skal ses som en kontinuerlig ramme for samarbejdet mellem forvaltning og dagtilbud.

#### De seks kommuner, der indgår, er:

Fredensborg Kommune, Helsingør Kommune, Høje-Taastrup Kommune, Silkeborg Kommune, Skive Kommune og Vejle Kommune.



#### Tre vigtige faser i samarbejdet mellem forvaltning og dagtilbud



# Godt at vide, når du læser

I materialet bruges en række begreber om arbejdet med sprog-vurdering og sprogstimulering i dagtilbud, der i forskning og praksis kan forstås og anvendes på forskellige måder. I materialet defineres begreberne således:

- **Sprog-vurdering** – en vurdering af børns sproglige færdigheder. Sprog-vurderingen indeholder et sæt spørgsmål eller udsagn, som tilsammen giver et billede af det, man ønsker at vurdere. På baggrund af standardiserede procedurer fremkommer en samlet score.
- **Sprogstimulering** – det understøttende arbejde, der følger efter en sprog-vurdering efter dagtilbudslovens §11, hvis det på baggrund af sprog-vurderingen vurderes, at barnet har behov for sprogunderstøttende aktiviteter. Omfanget af sprogstimuleringen skal fastsættes ud fra det enkelte barns behov for sprogstimulering.
- **Tosprogede børn** – i materialet anvendes betegnelsen tosprogede børn om børn, der ikke har dansk som modersmål. Tosprogede børn anvendes i dagtilbudsloven om børn, som har et andet modersmål end dansk, og som først ved kontakt med det omgivende samfund lærer dansk. Mange kommuner anvender betegnelsen flersprogede børn om børn med et andet modersmål end dansk.
- **Sprogkonsulenter** – i materialet anvendes sprogkonsulenter om en særlig konsulentrolle med fokus på sprog, som betegnes på forskellig vis i case-kommunerne. Kommunerne anvender også betegnelserne flersprogs-konsulent, tosprogs-konsulent og sprogstøttepædagog.

## Læsevejledning

Der er fem forhold, der står særligt i fokus såvel i forskning som i case-kommunernes praksis. Derfor udfoldes de i fem kapitler i materialet. Hvert kapitel afsluttes med refleksions-spørgsmål, der kan hjælpe jer til at sætte viden i spil i fælles faglig refleksion i forhold til jeres egen praksis. På s. 6 findes en opsamling af de fem de forhold.

Materialet kan bruges i sin helhed, men kapitlerne kan også læses hver for sig. Til sidst i materialet redegøres der for det metodiske grundlag bag vidensopsamlingen og case-undersøgelsen, som dette materiale bygger på.



## Sprog-vurdering og sprogstimulering efter dagtilbudsloven

Arbejdet med den lovpligtige sprog-vurdering og sprogstimulering er reguleret i dagtilbudslovens § 11. Det er et lovkrav, at børn, der går i dagtilbud, skal sprog-vurderes ved treårsalderen, hvis der er sproglige, adfærdsmæssige eller andre forhold, der giver formodning om, at barnet kan have behov for sprogstimulering. Kommunalbestyrelsen i den enkelte kommune kan beslutte at fremrykke sprog-vurderingen til toårsalderen.

Kommunalbestyrelsen har også ansvaret for, at børn, der ikke går i dagtilbud, sprog-vurderes når de er i alderen omkring tre år, eller omkring to år, hvis kommunalbestyrelsen har besluttet at fremrykke sprog-vurderingen.

Kommunalbestyrelsen har ansvaret for, at der gives sprogstimulering til børn, som på baggrund af en sprog-vurdering, vurderes at have behov for sprogunderstøttende aktiviteter. Det gælder både børn, der går i dagtilbud og børn, der ikke går i dagtilbud. Omfanget af sprogstimulering skal på baggrund af sprog-vurdering fastsættes ud fra det enkelte barns behov for sprogstimulering.

Tosprogede børn, der ikke går i dagtilbud, og som har behov for sprogstimulering, skal optages i et sprogstimuleringstilbud i form af et dagtilbud 30 timer om ugen. Med tosprogede børn menes der børn, som har et andet modersmål end dansk, og som først ved kontakt med det omgivende samfund lærer dansk. Omfanget af disse børns sprogstimulering skal på baggrund af sprog-vurderingen fastsættes ud fra barnets behov.

Sprog-vurdering og sprogstimulering skal varetages af personer, der har særlige kvalifikationer til at varetage opgaven. Loven fastsætter videre, at forældre skal inddrages og vejledes i, hvordan de kan støtte barnets sproglige udvikling.

# Fem skridt, forvaltningen kan tage for at styrke sprogindsatsen i kommunens dagtilbud

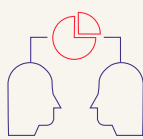
Disse fem skridt kan hjælpe med at sikre en systematisk og relevant tilgang i samarbejdet med dagtilbuddene. Når I som forvaltning skal sætte en retning og ramme for sprogarbejdet, er det vigtigt, at det sker i et tæt samarbejde med dagtilbuddene. Materialet her viser, at understøttelse kan se ud på mange

forskellige måder. Det kan være gennem løft af de sprogsvarliges kompetencer eller ved konkret at bidrage til samarbejdet omkring tosprogede børn. For at sikre kontinuitet i arbejdet er det vigtigt, at I som forvaltning også følger op på arbejdet, fx ved at anvende og inddrage systematisk brug af data.



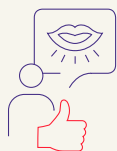
## Styrk samarbejdet med dagtilbuddene

Et tæt samarbejde, hvor forvaltning og dagtilbud kan dele viden med hinanden, styrker relevans og kvalitet i arbejdet med sprogvurdering og sprogstimulering. Samarbejdet giver forvaltningen mulighed for at støtte og vejlede med udgangspunkt i lokale behov. Derfor er det en særlig pointe, at man som forvaltning aktivt investerer i samarbejdet med dagtilbuddene og indhenter viden om den lokale pædagogiske praksis, herunder hvilke muligheder og udfordringer de har i arbejdet med sprogvurderinger og sprogstimulering.



## Brug data i samspil med personalets egne betragtninger

Fælles refleksion med afsæt i data kan bidrage til at udvikle det sproglige læringsmiljø for hele børnegruppen såvel som for det enkelte barn. Når forvaltning og dagtilbud sammen reflekterer over data, styrker det nemlig forståelsen for, hvordan data bruges bedst. Det kan for eksempel tydeliggøre, at nogle sproglige indsatses bør justeres. Data kan også give personalet anledning til at nuancere sprogvurderingsresultaterne med deres egne vurderinger og betragtninger.



## Løft de sprogsvarliges kompetencer og involvér dagtilbudsledelsen

Stærke sprogkompetencer blandt det pædagogiske personale er afgørende, når det kommer til arbejdet med sprogvurderinger og sprogstimulering. I dialog med dagtilbudslederne kan forvaltningen understøtte personalets kompetenceudvikling i det enkelte dagtilbud. Flere af case-kommunerne oplever også, at netværksmøder faciliteret af forvaltningen bidrager til, at viden kan deles på tværs af kommunens dagtilbud.



## Stimulér tosprogede børns sprog

For tosprogede børn er det særligt vigtigt, at der sættes fokus på sprogstimulering som en del af læringsmiljøet både hjemme og i dagtilbuddet. Når forvaltningen arbejder fokuseret med tosprogede børn i dagtilbuddene, bidrager det til, at børnene i højere grad eksponeres for dansk og får øvet sproget aktivt. Det gavner også børnenes sprogkompetencer, når forældrene er aktive deltagere i aktiviteter sammen med børnene. Som forvaltning kan man derfor understøtte forældre, der har brug for råd og vejledning om eksempelvis læsning i hjemmet.



## Skab trygge rammer for sprogvurdering af børn uden for dagtilbud

Når børn, der ikke går i dagtilbud, skal sprogvurderes, kan det kræve en særlig opmærksomhed at skabe en tryk situation for barnet og forældrene. Den voksne, der udfører testen, skal være særligt responsiv (EVA, 2007, 2010). For nogle børn vil det give tryghed at udføre sprogtesten i eget hjem. Forvaltningen har en særlig opgave i at sikre, at forældrene får god og tydelig information om sprogvurderingen samt information om, hvilke tiltag der eventuelt skal iværksættes, hvis barnet har brug for sprogstimulering.



---

## KAP. 1

---

# Styrk samarbejdet med dagtilbuddene

Investér i det stærke samarbejde mellem forvaltningen og dagtilbud. Det kommer ikke af sig selv, lyder det fra både forvaltning og dagtilbud.

At prioritere samarbejdet er en pointe, der går igen, når forvaltninger og dagtilbudsledere bliver bedt om at dele deres bedste råd til, hvordan forvaltninger bedst muligt kan understøtte arbejdet med sprogstimulering og sprogvurdering i dagtilbuddene i deres kommune.

**Samtidigt peger forskningen på**, at noget af det vigtigste for at understøtte, implementere og fastholde pædagogiske indsatser er, at indsatsen er meningsfuld i en lokal kontekst (Bleses et al., 2021). Giver indsatsen mening for medarbejderne, er der større sandsynlighed for, at de prioriterer opgaven, og at indsatsen dermed kommer ud at leve i praksis. Det er en forudsætning for, at den virker efter hensigt (Bleses et al., 2021). Herudover

peger forskning også på, at det er afgørende at skabe synergi-effekter mellem eksisterende tiltag og indsatser og at forankre disse i det enkelte dagtilbuds lokale behov (Bergene et al., 2020).

I dette kapitel fremhæver vi to erfaringer fra Silkeborg og Fredensborg Kommuner, som kobler sig til forskningen på området. Herudover deler forvaltningen i Skive Kommune et af deres bedste råd, når det kommer til understøttelse af sprogvurdering og sprogstimulering. Erfaringerne kan inspirere til, hvordan I som kommunal forvaltning kan arbejde med at styrke samarbejdet mellem forvaltning og dagtilbud og sikre, at de sprogstimulerende indsatser er relevante og meningsfulde i en lokal kontekst.



### **Samarbejde er ikke en 'one-size fits all'-løsning**

Forvaltningen i Silkeborg Kommune fortæller, at de samarbejder med dagtilbuddene ud fra nøgleordene 'koordination' og 'fleksibilitet'. De forklarer, at forvaltningen er opmærksomme på at koordinere sprogarbejdet i kommunens dagtilbud, så det passer med kommunens sprogstrategi. Herudover er de også opmærksomme på, at konteksten for det pædagogiske personale, som de samarbejder med, er forskellig fra dagtilbud til dagtilbud og kan ændre sig over tid i det enkelte dagtilbud. Fra forskning ved vi, at indsatsen skal være meningsfulde lokalt (Bleses et al., 2021). Dette er også erfaringen fra forvaltningen i Silkeborg Kommune. De oplever, at sprogarbejdet fungerer bedst, når det tilpasses konteksten og på den måde gøres meningsfuldt. Silkeborg og Fredensborg Kommuner deler to perspektiver på, hvordan samarbejdet kan tilpasses og gøres meningsfuldt lokalt:

#### **Medindflydelse er vigtig for dagtilbuddets motivation**

Som dagtilbud kan det være en balancegang at forvalte den pædagogiske og metodiske frihed, når man samtidig skal forholde sig til kommunale processer, administrative rammer, driftsomkostninger osv. Ikke desto mindre fremhæver dagtilbud i blandt andet Silkeborg Kommune friheden til at vælge eller have indflydelse på valget af eksempelvis metode til sprogstimulering som særligt vigtigt for deres motivation for at arbejde med sprogvurdering og sprogstimulering. De oplever også, at friheden netop understøtter det gode samarbejde med forvaltningen. En dagtilbudsleder fortæller:

**” Man bliver godt understøttet af kommunens tale-høre-konsulenter, flersprogsvejledere og Pædagogisk Praksis Læringsteam. De gør et virkelig fint stykke arbejde for at hjælpe os, men der er ikke nogen regler i forhold til, at “nu skal du gøre sådan, og nu skal du gøre sådan”. Jeg synes, der er kæmpe frihed ind i det.**

### **Tidlig inddragelse skaber synergi mellem forvaltning og dagtilbud**

Erfaringerne fra Fredensborg Kommune er, at det styrker de sproglige indsatsen, når kommunen tænker og agerer som ét samlet dagtilbudsvæsen og ikke som henholdsvis forvaltning og dagtilbud. En fælles målsætning om at kvalificere og systematisere det sprogunderstøttende arbejde i dagtilbuddene er et godt fælles afsæt. Forvaltningen arbejder på at etablere sig som et samlet dagtilbudsvæsen ved at inddrage dagtilbuddene tidligt. De holder blandt andet møder med ledere og pædagogisk personale i dagtilbuddene, og spørger dem, hvad de synes kunne være spændende og relevant at få mere viden om. På den måde bliver dagtilbuddene udgangspunktet for og integrerede i processen i stedet for blot at være nogen, der skal komme med input til eller informeres om beslutninger i forvaltningen.

Konkret har det ledt til et samarbejde omkring udviklingen af sprogmaterialer Sproggaven og efterfølgende inspirations- og vidensdelingworkshops blandt daginstitutionerne. Sproggaven er udviklet i samarbejde med Nationalt Videncenter for Læsning og har til formål at kvalificere og systematisere sprogarbejdet, så børnenes sprogfærdigheder styrkes. Med Sproggaven sættes fokus på det pædagogiske personales rolle som sproggivere. Dette sker med afsæt i arbejdet med en særlig form for udvidet dialogisk læsning. Endvidere sættes der ind i forhold til samarbejdet med forældre omkring børns sproginlæring. Fredensborg Kommune har siden 2016 kørt projektet Sproggaven i alle kommunens dagtilbud. Med afsæt i en bogkanon, der indeholder 20 titler på særligt udvalgte bøger, arbejder det pædagogiske personale med sprogudvikling og sprogtilegnelse gennem udvidet dialogisk læsning med børnene. Bøgernes universer bliver omdrejningspunkt for sprogforståelse, samtaler og lege. Det pædagogiske personale får gennem Sproggaven blik for, hvordan de kan udvikle og tilrettelægge lege- og læringsmiljøet, så bøgernes fortællinger kan leges og udleves. Forvaltningen oplever, at arbejdet med Sproggaven inspirerer til videreudvikling lokalt i det enkelte dagtilbud og skaber større relevans af indsatsen for børnegruppen. En medarbejder i forvaltningen fortæller:



” Til møderne drøfter vi blandt andet, hvad har vi fundet på, hvordan har vi udviklet Sproggaven. Nogen har for eksempel lavet deres egen bog om kanoner og våben og sørøvere. Samarbejdet med dagtilbuddene har afstedkommet, at de nu ser på deres egen gruppe af børn og tænker: “Kan vi gøre mere endnu?”

### **Samarbejde styrkes, når forvaltningen er til stede og tilgængelig**

“Vi er ikke nogen, der bare lige rejser igen” siger en flersprogsvejleder i Silkeborg Kommune, når vi taler om, hvordan forvaltningen i deres kommune understøtter arbejdet med sprogvurdering og sprogstimuleringer. Hun fortæller, at hun er til stede i en given daginstitution to gange om ugen, så hun nemt kan give medarbejderne råd og vejledning samt følge op på initiativer og indsatser, der er blevet sat i gang:

” Vi kalder det ‘in the moment’-vejledning. Vi ses i døren og på gangen, så vi kan følge op og spørge: “Nå, hvordan gik det egentlig med det der, vi snakkede om sidst?”

Flersprogsvejlederens oplevelse suppleres af pointer fra pædagogisk personale fra dagtilbud i andre kommuner. Flere nævner, at især to ting er afgørende for et godt samarbejde med forvaltningen: Dels at vide, præcis hvem de skal henvende sig til, hvis de har spørgsmål til arbejdet med sprogvurdering og sprogstimulering, og dels at have en god og tillidsfuld relation til deres samarbejdspartnere i forvaltningen.

Når de ved, at de skal henvende sig til én bestemt, som de samtidigt har en tillidsfuld relation til, vil de i højere grad række ud til forvaltningen og dermed arbejde mere effektivt med sprogarbejdet. Erfaringen fra praksis understøttes af forskningen, der netop peger på, at det styrker arbejdet med sprogvurdering og sprogstimulering, når det pædagogiske personale har adgang til centralt placerede ressourcepersoner med gode kompetencer på området, høj legitimitet og synlighed, og som gør værktøjer og lignende meningsfulde i en lokal kontekst (Bergene et al., 2020).

*Skive Kommune*

### **Forvaltningen tog ansvar for at skabe en fælles indsats**

**EVA:** *Hvad er vigtigt, når forvaltninger vil understøtte dagtilbuddenes arbejde med sprogvurdering og sprogstimulering bedst muligt?*

#### **Ledende logopæd i forvaltningen i Skive Kommune:**

Sammenhængskraft er vigtigt. Det handler om at få skabt synergi. Man bliver nødt til at være flere om arbejdet og have et fælles mål.

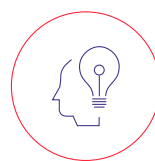
**EVA:** *Hvordan kan det konkret komme til udtryk?*

#### **Ledende logopæd i forvaltningen i Skive Kommune:**

For eksempel blev vi opmærksomme på, at ledelsen i daginstitutionerne oplevede, at møderne, hvor vi gennemgik daginstitutionens sprogvurderinger, blev en vurdering af deres arbejde med børnenes sprog. Vi arbejdede derfor på, at møderne ikke skulle føles som en eksamen for daginstitutionerne, men i stedet som en del af en udviklingsorienteret evalueringskultur. For at opnå det arbejdede vi eksempelvis på at koble data sammen med fokus på tiltag i det pædagogiske læringsmiljø i daginstitutionerne og give lederne sparring til at få iværksat de rette tiltag.



# Opsamling og refleksions spørgsmål



Når I som forvaltning understøtter dagtilbuddene i deres arbejde med sprogvurdering og sprogstimulering, er det vigtigt, at indsatsen er meningsfuld lokalt, og at der er sammenhæng mellem nye og eksisterende tiltag. Et styrket samarbejde med dagtilbuddene vil gøre det muligt for jer at vurdere, hvorvidt forskellige indsatser opleves som meningsfulde lokalt.

Vi har i dette kapitel delt pointer fra forskning samt nogle af de gode erfaringer, som case-kommunerne har gjort sig, når det kommer til samarbejde om sprogvurdering og sprogstimulering. Med afsæt i det kan I med fordel reflektere over følgende:

## Hvordan kan vi som forvaltning i endnu højere grad styrke samarbejdet, så det er meningsfuldt for det enkelte dagtilbud?

- Hvordan sikrer vi, at vi som forvaltning får sat en tydelig retning for arbejdet med sprog i dagtilbuddene i vores kommune? Hvordan rammesætter vi vores strategi og målsætninger bedst muligt?
- Hvordan sikrer vi, at vi har tilstrækkelig viden om det enkelte dagtilbuds arbejde med sprogvurderinger og sprogstimulering?
- Hvordan kan vi skabe tydelig sammenhæng mellem det enkelte dagtilbuds pædagogiske praksis og de sproglige initiativer og indsatser, som vi igangsætter fra forvaltningens side? Hvordan får vi tydeliggjort de forskellige roller, vi som professionelle har i samarbejdet?
- Hvornår inddrager vi dagtilbudslederne i samarbejdet om sprogvurderinger og sprogstimulering, og hvordan sikrer vi, at vi løbende får involveret dem?





---

## KAP. 2

---

# Brug data i samspil med personalets egne betragtninger

Data fra sprogvurderinger bruges i mange kommuner til at få indsigt i børnenes generelle sproglige kompetencer. Data kan også inspirere det enkelte dagtilbud til at være nysgerrig på egen praksis.

78 % af forvaltningerne indsamler kvantitative data som sprogvurderingsdata, som bruges som datakilde til sprogudviklingsarbejdet. Det viser en kortlægning af, hvordan danske kommuner organiserer dagtilbuddenes arbejde med børns sprog, lavet af Rambøll Management Consulting i 2020. Undersøgelsen viser også, at 50 % af forvaltningerne indsamler kvalitative data såsom planlagte dialoger med dagtilbudslederne som datakilde til sprogudviklingsarbejdet (Rambøll, 2020).

**Forskning peger på**, at man i praksis skal være opmærksom på, at sprogvurderinger ikke bliver for standardiserede, men at der efterlades et handlerum, hvor det pædagogiske personale også kan trække på egne vurderinger og betragtninger (Vik, 2017). Faktisk viser forskningen, at sprogvurderinger uden refleksion over og hensyntagen til et barns forudsætninger, sociokulturelle og sproglige baggrund er problematisk (Vik, 2017). Ligeledes er det problematisk, hvis sprogvurderingen foretages af pædago-

gisk personale, som ikke er tilstrækkeligt kvalificeret eller som mangler gode værktøjer (Vik, 2017). Således opfordrer forskning altså til, at man er opmærksom på, hvilken praksis man har omkring udførelse og bearbejdning af sprogvurderinger, samt at man ikke lader sprogvurderingerne stå alene som kilde til viden om børnenes sproglige udvikling.

I tråd med dette fremhæver en dansk kortlægning, at løbende opfølgning og refleksion er vigtigt for implementering af pædagogiske indsatser i kommuner og dagtilbud (Bleses et al., 2021). Studiet peger på, at opfølgning og refleksion med fordel kan udgøres af databaseret feedback og sparring mellem eksempelvis forvaltning og dagtilbudsledere. Data kan eksempelvis vises i rapporter, hvori implementeringen af en indsats følges og dokumenteres. Det kan styrke både den konkrete pædagogiske indsats og evalueringskulturen i dagtilbuddet (Bleses et al., 2021).

I dette kapitel fremhæver vi fire erfaringer fra Skive, Fredensborg, Høje-Taastrup, Vejle og Helsingør Kommuner, som relaterer sig til forskningen på området. Herudover deler forvaltningen i Skive Kommune et af deres bedste råd, når det kommer til understøttelse af sprogvurdering og sprogstimulering. Erfaringerne kan inspirere til, hvordan I som forvaltning kan bruge data, når I arbejder på at rammesætte, understøtte og følge op på arbejdet med sprogvurdering og sprogstimulering.

### Brug data til refleksion

Data er ikke er noget værd i sig selv. Det udtrykker både konsulenter i forvaltninger og dagtilbudsledere, ligesom det understøttes af forskning (Vik, 2017). Særligt personalet i daginstitutionerne kan have svært ved at se meningen med sprogvurderinger, hvis der ikke samtidig er en dialog og refleksion om, hvad data viser, og hvordan eventuelle sprogindsatser og det sproglige læringsmiljø kan forbedres. Det kan være en kompleks opgave at gå fra sprogvurderingsresultater til en drøftelse om, hvad det fortæller om barnets sprog, det sproglige læringsmiljø omkring barnet, og hvad der skal til for at styrke barnets muligheder for sprogudvikling. Derfor er det særligt her, dagtilbudslederne har stor glæde af forvaltningens understøttelse.

## Fire eksempler fra case-kommunerne



### Eksempel 1

#### Samarbejde mellem logopæd og daginstitution

I Skive Kommune tager en logopæd hvert år ud i hvert enkelt institution for sammen med ledelse og personale at dykke ned i institutionens egne sprogvurderingsresultater. Med udgangspunkt i sprogvurderingsresultaterne hjælper logopæden med at udvikle et sprogligt fokus, som matcher institutionens data, samt praktiske udfordringer og muligheder. Således tages der udgangspunkt i resultaterne fra sprogvurderingerne, men med et fremadrettet fokus. Logopæden noterer, hvilke fokusområder de enkelte institutioner arbejder med, og forvaltningen tilrettelægger ved behov kurser, som understøtter de fokusområder. Andre gange sørger forvaltningen for, at institutioner mødes for at vidensdele og erfaringsudveksle.

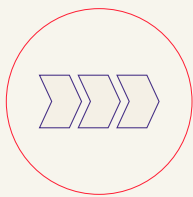


### Eksempel 2

#### Udvikling af materialer og sprogindsatser

I Fredensborg Kommune bruger forvaltningen kommunens sprogvurderingsdata som afsæt for, hvilke materialer (eksempelvis bøger eller legetøj, der understøtter børnenes sprog) og sprogindsatser der giver bedst mening at udvikle og implementere. Forvaltningen inviterer ledere og pædagogisk personale fra dagtilbuddene til et møde i forvaltningen. Her præsenterer forvaltningen kommunens overordnede sprogvurderingsdata, og dagtilbuddene får mulighed for at nuancere data med deres viden fra praksis. Samtalerne på møderne har eksempelvis givet vigtige indsigter, som forvaltningen har brugt i udviklingen af de i alt 20 bøger, som kommunens egenudviklede sprogmaterialer til dialogisk læsning udgør, samt udarbejdelsen af en række materialer til personale og forældre. På den måde er data såvel som input fra dagtilbud afsæt for udviklingen af materialer og systematik i kommunens arbejde med sprogstimulering. Materialerne er blandt andet en håndbog til pædagogisk personale om dialogisk læsning, en læsefolder til den enkelte børnebog med fokusord, ideer til samtaler og lege, som styrker børnenes opmærksomhed på literacy og numeracy\*, samt et forældreark om de enkelte bøger/fortællinger.

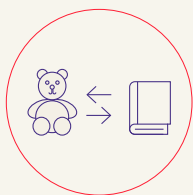
\* Literacy handler om at afkode, forstå og anvende talesproget og forskellige slags skriftlige tegn. Numeracy handler om at udvikle matematisk opmærksomhed eksempelvis på anvendelsen af tal og former.



### Eksempel 3

## Handleplaner og aktionslæringsmodeller

I Høje-Taastrup Kommune hjælper forvaltningens pædagogiske konsulenter personalet i dagtilbud med at lave handleplaner på børn med sproglige udfordringer. Handleplanerne udarbejdes på baggrund af data, og evalueres hver sjette til ottende uge. De udformes og evalueres af det pædagogiske personale og daginstitutionens sprogvejleder, men med støtte fra kommunens sprogkonsulent, hvis der er behov for det. Tilgangen, som er en aktionslæringsmodel, fungerer godt, forklarer forvaltningens sprogkonsulent, fordi det er en konkretisering af institutionens arbejde, som er let tilgængelig og synlig for det pædagogiske personale i institutionen. Handleplanerne registreres, så forvaltningen også har adgang til dem og ved, hvordan de bedst kan understøtte det pædagogiske personale i sprogarbejdet.



### Eksempel 4

## Samarbejde med indskolingen

I Vejle og Helsingør Kommuner har de gode erfaringer med at bruge data i forbindelse med overgangen fra dagtilbud til skole. I Vejle Kommune bruges data fra indskolingen til at give en indikation på, hvor der er behov for, at dagtilbuddene sætter ind sprogligt. I skoledistrikter med særlige udfordringer i forhold til elevernes sprog mødes en sprogkonsulent fra forvaltningen med chefen for dagtilbudsområdet og taler om resultaterne fra årets sprogvurderinger; hvor går det godt, og hvor er der plads til forbedringer? Den viden bruger forvaltningen aktivt til at målrette den sproglige indsats i dagtilbuddene. I Helsingør Kommune har de en lignende praksis, og det er med til at motivere det pædagogiske personale. Efter gennem en årrække at have fulgt en børnegruppe og deres udvikling er det motiverende at se, at de klarer sig godt i skolen. Ud over at det glæder det pædagogiske personale at se, at børnene klarer sig godt, så viser det dem, at deres arbejde gør en forskel. Sprogvurderingerne inspirerer det pædagogiske personale og giver anledning til refleksion over, hvilke praksisser der fungerer godt, og hvilke de med fordel kan løfte i deres institution.

” Vi opfordrer personalet til at skrive handleplanerne ud i en aktionslæringsmodel, som de har hængende. Der står bare ikke navne på, for så kan den hænge inde på stuen. Aktionslæringsmodellen har fokus på, hvordan det faktisk ser ud i praksis: Hvad er det, vi skal gøre, når vi har den her gruppe børn, der har noget med ordforråd. Så bliver det nemlig helt klart, hvad det er, vi sætter i gang, og hvad tegnene er på, at vi er på vej i mål. Den gør det tydeligt, hvad vi skal kigge efter, hvad den ønskede tilstand er, og hvordan vi faktisk har i sinde at evaluere på det her.

KONSULENT FRA HØJE-TAASTRUP FORVALTNING



” Data kan ingenting selv. Måling uden handling kommer man ingen vegne med. Data er først meningsfuldt, når der bliver sat handling bagved.

FAGCHEF I FORVALTNINGEN I SKIVE KOMMUNE



*Skive Kommune*

## Skaber handling med data

**EVA:** *Hvordan kan I bruge data til at udvikle arbejdet med at sprogvurdere og sprogstimulere børnene i jeres dagtilbud?*

**Fagchef i forvaltningen i Skive Kommune:** Data kan ingenting selv. Måling uden handling kommer man ingen vegne med. Data er først meningsfuldt, når der bliver sat handling bagved.

**EVA:** *Så hvordan bruger I data til at handle på?*

**Fagchef i forvaltningen i Skive Kommune:** Data bliver anledning til handling, når vi årligt afholder møder på tre forskellige niveauer: institutions-, ledelses- og politisk niveau. Her danner data grundlag for drøftelser af det fremtidige arbejde.

**EVA:** *Kan I fortælle, hvordan I strukturerer møderne på institutionsniveau?*

**Fagchef i forvaltningen i Skive Kommune:** Til møderne på institutionsniveau deltager ledelsesteamet fra dagtilbuddet, den sprogansvarlige samt en logopæd fra forvaltningen. Mødet tager udgangspunkt i resultaterne fra sprogvurderingerne og hjælper det enkelte dagtilbud med at se, hvordan de eksempelvis kan skærpe eller udfolde deres sproglige fokus.



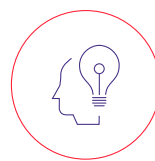
**EVA:** *Og på ledelsesniveau?*

**Fagchef i forvaltningen i Skive Kommune:** Her deltager skole- og dagtilbudsschefer, leder af dagplejen, leder af PPR, skole- og institutionsledere fra hver af kommunens seks områder. Herudover deltager en logopæd og en læse-/matematikkonsulent fra forvaltningen. Et fast punkt på dagsordenen er, at hver institution sætter et fokus og mål for, hvilke tiltag de vil gå hjem og sætte i gang. Det er også fast på dagsordenen, at der følges op på implementeringen af sidste års planlagte tiltag, og hvilke forandringer de har skabt. Herudover er der afsat god tid til at vidensdele og drøfte organiserings- og ledelsesmæssige spørgsmål.

**EVA:** *Kan I give nogle eksempler på, hvad man kan drøfte på et møde på ledelsesniveau?*

**Fagchef i forvaltningen i Skive Kommune:** En daginstitution har en stor gruppe treårige, hvor sprogvurderingen viser, at de har behov for en sprogstimuleringsindsats. Men daginstitutionens dygtige sprogpædagoger er i gruppen med kommende skolebørn. Derfor stillede vi spørgsmålet, hvordan kan vi få sprogpædagogerne bragt mere i spil blandt de treårige? Et andet punkt til drøftelse kunne tage udgangspunkt i en situation, hvor en daginstitutionsleder står med pædagoger, der er fuldstændig bidt af udeliv, men data kalder på, at der sættes stort fokus på sproget. Hvordan får lederen lavet en kobling mellem sprog og udeliv, som motiverer det pædagogiske personale? Eller hvad gør man, når alle børn i en daginstitution scorer 100 % i sprogvurderingen, og daginstitutionslederen bliver opmærksom på, at den, der udfører testen, måske ikke er godt nok klædt på til at udføre testen, og at børnene scorer så højt, fordi de får hjælp undervejs i testen?

# Opsamling og refleksionsspørgsmål



Når I som forvaltning rammesætter, understøtter og følger op på dagtilbuddenes brug af data, kan I altså med fordel hjælpe dem til at reflektere over resultaterne. Herudover kan I understøtte personalet ved at sikre, at de har de rette kompetencer, værktøjer og forudsætninger til at forstå, tolke og skabe refleksion i forhold til egne vurderinger og betragtninger.

Vi har i dette kapitel delt pointer fra forskning samt nogle af de gode erfaringer, som case-kommunerne har gjort sig gennem deres arbejde med data i forbindelse med sprogvurdering og sprogstimulering. Med afsæt i det kan I med fordel reflektere over følgende:

## Hvordan kan vi som forvaltning i højere grad arbejde på at styrke anvendelsen af data i det enkelte dagtilbud?

- Hvordan kan vi i højere grad arbejde på at rammesætte, understøtte og følge op på dagtilbuddenes arbejde med data fra sprogvurderingerne?
- Hvordan kan vi i højere grad bidrage til pædagogisk refleksion og drøftelse om, hvordan data fra sprogvurderinger oversættes til sprogstimulering i dagtilbuddene?
- Hvordan kan vi relevant anvende data til at understøtte dagtilbuddenes arbejde med at igangsætte sprogstimulerende indsatser efter sprogvurderinger?
- Hvordan sikrer vi, at vi er til rådighed for refleksion og vejledning om kontinuerlig brug af data i dagtilbuddene?





---

### KAP. 3

---

# Løft de sprogansvarliges kompetencer, og involvér dagtilbudsledelsen

Mange dagtilbud bruger sprogansvarlige pædagoger til at sikre en mere solid sprogpraksis i det pædagogiske læringsmiljø.

Det kan være en rigtig god idé at have en sprogansvarlig, der har et særligt ansvar for sprogarbejdet i dagtilbuddet, herunder sprogvurdering og sprogstimulering. Vi ved nemlig fra forskning, at sprogarbejdet styrkes, når det pædagogiske personale har let adgang til ressourcepersoner, som er i stand til at gøre værktøjer aktuelle og relevante i en lokal kontekst (Bergene et al., 2020).

**Et dansk studie peger på** særligt tre forhold som vigtige, når det kommer til rammesætning og understøttelse af arbejdet med sprogvurdering og sprogstimulering:

- **Kompetenceudvikling af personale**
- **Refleksion, opfølgning og vidensdeling**
- **Understøttelse af indsatser via planlægning og organisering.**

De tre forhold tager udgangspunkt i implementeringen af en effektiv indsats, der styrker hele læringsmiljøet i dagtilbuddet (Bleses et al., 2021). Netop disse forhold fremhæves også af andre studier (Vik, 2017; Lillejord et al., 2017). Andre studier igen fremhæver ledelsesopbakning som vigtig for implementeringen af sproglige indsatser i dagtilbud. En evaluering af bogindsatsen Læs for Livet lavet af VIVE i 2021 peger eksempelvis på, at det er særligt vigtigt med forvaltningens tydelige ledelsesopbakning i opstartsfasen, og når det kommer til prioritering af én indsats frem for andre (Strandby et al., 2022). Det er også en fordel, at ledelsen løbende er aktivt involveret, da det bidrager til at tydeliggøre, hvor meget tid, der skal sættes af til selve indsatsen (Strandby et al., 2022).



I dette kapitel fremhæver vi to erfaringer fra Vejle og Høje-Taastrup Kommuner, som relaterer sig til forskningen på området. Herudover deler forvaltningen i Høje-Taastrup Kommune et af deres bedste råd, når det kommer til understøttelse af sprog-vurdering og sprogstimulering. Erfaringerne kan inspirere til, hvordan I som forvaltning kan arbejde med kompetence-udvikling, vidensdeling og understøttelse af ledere og pædago-gisk personale i dagtilbud som led i jeres arbejde med sprog-vurdering og sprogstimulering.

### **Kompetenceudvikling af de sprogansvarlige gavner hele dagtilbuddet**

Kompetenceudvikling er noget af det, som både forskning, forvaltninger og dagtilbud i flere af de seks udvalgte kommuner fremhæver som særligt vigtigt i rammesætning og understøttelse af sprogarbejdet i kommunen. Alle case-kommunerne gør brug af sprogansvarlige pædagoger, som også kaldes for eksempel sprogvejledere eller sprogpædagoger. Kommunerne forklarer, at det i deres institutioner er dem, der modtager kompetenceudvikling i arbejdet med sprog. Forvaltningen i Høje-Taastrup Kommune oplever, at kompetenceudvikling gør en forskel både for den erfarne sprogansvarlige pædagog, der har været i rollen som sprogansvarlig længe, og for den mindre erfarne sprogansvarlige pædagog. De fortæller nemlig, at de sprogansvarlige uanset anciennitet bliver opdaterede på ny viden om sprog-vurdering og sprogstimulering i praksis.

### **Sprogansvarlige kan videregive viden til kollegaer**

Desuden har de sprogansvarlige i mange kommuner succes med at tage det, de lærer, med hjem til deres kollegaer i dagtilbuddet og på den måde brede ny og relevant viden ud i hele institutionen. En dagtilbudsleder fra Vejle Kommune forklarer, at hun, i kraft af sin sprogansvarliges kompetenceudvikling, har fået mulighed for at klæde resten af det pædagogiske personale på til at lave sprog-vurderinger. På den måde står dagtilbuddet stærkere i tilfælde af udskiftning i – eller omrokering af – det pædagogiske personale. Dagtilbudslederen siger:

” Det er desværre sårbart, når man har én funktion placeret hos ét menneske. Så nu er det sådan her hos mig, at den sprog-ansvarlige støtter op om sprogarbejdet ved at introducere de nyansatte for SprogTrappen, så vi hele tiden sikrer, at deres viden på et eller andet niveau altid er i spil. Og så er det faktisk den enkelte, primærpædagogen, der arbejder med SprogTrappen.

### **Netværksmøder er gode fora for vidensdeling**

Mens forskningen understreger betydningen af vidensdeling, refleksion og opfølgning i mere bred forstand, ser vi i de seks case-kommuner flere eksempler på, at det i særdeleshed foregår via netværksmøder for sprogansvarlige pædagoger på tværs af dagtilbud i kommunen. Netværksmøderne opleves af dagtilbuddene som vigtige for arbejdet med sprog-vurdering og -stimulering. Når netværksmøder faciliteres på en god måde, er erfaringen, at de er en rigtig god måde at vidensdele, reflektere og følge op på tiltag. En konsulent fra Høje-Taastrup Kommune fortæller, at indholdet på netværksmøderne i deres kommune er bygget op om en specifik problematik udpeget af forvaltningen. Sprogvejlederne vælger dog også, hvad de selv gerne vil tale om. Det er vigtigt, forklarer hun, fordi de sprogansvarlige har et stort ønske om at udveksle erfaringer med hinanden og inspirere hinanden til bedre måder at arbejde på. En dagtilbudsleder fra Høje-Taastrup Kommune forklarer, at erfarings- og vidensdeling også er et fokuspunkt i deres kommune. Hun fortæller, at det er lettere at få nye idéer, når man er en del af et fagligt fællesskab.



” Den bedste opbakning ligger i mund-til-mund-metoden. At vejlederne får mulighed for at mødes i netværk på tværs og erfaringsudveksle og fortælle, at vi arbejder med det på den her måde, og det giver rigtig god mening.

DAGTILBUDSLEDER FRA HØJE-TAASTRUP KOMMUNE

### **Forvaltning har også glæde af netværksmøder**

Netværksmøderne er ikke kun til gavn for de sprogansvarlige og dagtilbuddene. Også forvaltningerne kan få meget ud af netværksmøderne. En konsulent i forvaltningen i Vejle Kommune fortæller, at møderne hos dem bliver brugt som en indgang til systematisk at understøtte og følge op på indsatser i dagtilbuddene. Hun fortæller, at forvaltningen på møderne får mulighed for at videregive relevant viden om sprog og sprogstimulerende arbejde til det pædagogiske personale i dagtilbuddene. Derudover giver møderne forvaltningen en god indsigt i, hvad der rører sig i dagtilbuddene. Konsulenten siger:

” Møderne skaber en rød tråd ned i dagtilbuddet, fordi vi på møderne drøfter aktuelle opgaver, som dagtilbuddene står overfor, for eksempel i forhold til tosprogede børn og førskolebørn, som skal revurderes. På den måde sikrer vi os, at de sprogansvarlige får de rigtige instrukser i forhold til at løfte opgaverne.

### **Vigtigt, at dagtilbudslederne støtter op om den sprogansvarlige**

Fra forskning ved vi, at ledelsesopbakning er vigtig for implementeringen af sproglige indsatser i dagtilbud (Strandby et al., 2022). Det er også erfaringen fra Vejle Kommune, hvor forvaltningen oplever, at involvering af ledelsen er givtigt for arbejdet med sprogvurdering og sprogstimulering. For at understøtte, at lederne kan bakke deres sprogansvarlige op, har forvaltningen åbnet pladser op for dagtilbudsledere på deres sprogvejlederkurser. Det er positivt, fortæller en dagtilbudsleder fra kommunen, fordi: “Hvis man som leder har et indblik i de sprogansvarliges muligheder, har man meget lettere ved at bakke op om deres arbejde”. En dagtilbudsleder i Høje-Taastrup Kommune beskriver, at forvaltningen på deres sprogvejlederkursus også opfordrer til ledelsesengagement i sprogarbejdet. Forvaltningen har flere gange inviteret dagtilbudslederen til at holde oplæg om, hvordan de arbejder med sprogvurdering og sprogstimulering i hendes daginstitution, og hun fortæller, at det giver anledning til inspiration blandt deltagerne:



” Min oplevelse er, at sprogvejlederne bredt bliver meget inspirerede. Og noget af det, de faktisk uden undtagelse kommer og siger, er: “Det lyder trygt med en leder, der tager ansvar for planlægningen, for vi har ikke tid til at gå fra og gøre det”. Så det, jeg kan høre, og det, de fleste kommer og siger, er: “Kunne du ikke tænke dig at komme ud og være med på et personalemøde og fortælle det her? Jeg kunne godt tænke mig, at min dagtilbudsleder også hørte det.” Fordi der ligger et stort forarbejde fra ledelsen. Altså at man i starten er meget tæt på i forhold til at sikre, at tingene sker.

Høje-Taastrup Kommune

## Internt sprogvejlederkursus skaber lokal forankring af viden

**EVA:** *Hvad er vigtigt, når det gælder kompetenceudvikling i forhold til sprogvurdering og sprogstimulering?*

**Sprogkonsulent i forvaltningen i Høje-Taastrup Kommune:** Kvalificering af medarbejdere rykker helt vildt meget. Når de først får en viden, nogle greb og kendskab til data, så får de blod på tanden og energi til at prøve noget. Jeg har sjældent set så store forandringer i institutionerne, som efter vi lavede det første interne sprogvejlederkursus.

**EVA:** *Kan du fortælle lidt mere om, hvordan I planlægger og gennemfører sprogvejlederkurset?*

**Sprogkonsulent i forvaltningen i Høje-Taastrup Kommune:** Kurset planlægges og udbydes af en sprogkonsulent og en opsøgende netværksmedarbejder, der er forankret i forvaltningen. Kurset varer fem dage med undervisning fra klokken 9-15 mandag til torsdag og 9-14 fredag, og der deltager ca. 50 personer hver gang.

” Kvalificering af medarbejdere rykker helt vildt meget. Når de først får en viden, nogle greb og kendskab til data, så får de blod på tanden og energi til at prøve noget.

FAGCHEF I FORVALTNINGEN  
I SKIVE KOMMUNE

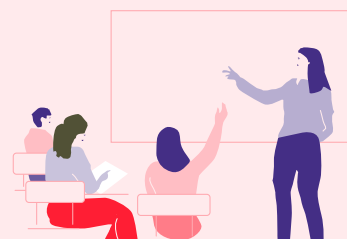


**EVA:** *Hvordan sikrer I, at den viden, sprogvejlederne får på kurset, bliver udbredt til flere personer i det enkelte dagtilbud?*

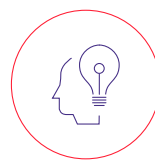
**Sprogkonsulent i forvaltningen i Høje-Taastrup Kommune:** Vi oplever, at de sprogansvarlige, der deltager på kurset, er gode til at bruge den viden, de får i praksis. På den måde bliver de sproglige rollemønstre for deres kolleger. Men selvom sprogvejlederkurset primært er for de sprogansvarlige, så er det også vores erfaring, at det er rigtig gavnligt for flere personer at deltage, fordi det giver dem et fagligt løft i deres arbejde. Flere ledere sender derfor så mange personer som muligt afsted.

**EVA:** *Hvilke fordele ser I ved det, at sprogvejlederkurset er forankret lokalt i kommunen?*

**Sprogkonsulent i forvaltningen i Høje-Taastrup Kommune:** Vi oplever, at netop det, at vi selv udvikler og gennemfører det, gør indholdet relevant og så konkret, at personalet let kan omsætte den viden og de erfaringer, de får på kurset, til hverdagen i egen institution. Vi har mulighed for at tilpasse og justere, så kurset hele tiden er mest mulig relevant. Økonomisk set er det også mere bæredygtigt i forhold til formel kompetenceudvikling.



# Opsamling og refleksionsspørgsmål



Når I som forvaltning understøtter udbredelsen af viden og kompetencer inden for arbejdet med sprogvurdering og sprogstimulering i dagtilbuddene, så kan I altså med fordel gøre det ved at understøtte daginstitutionens sprogansvarlige og ledere. Som lokalt forankrede ressourcepersoner baner sprogansvarlige nemlig vejen for kompetenceudvikling af det øvrige personale, og ledere skaber bedre rammer for sprogarbejdet, når de har indblik i, hvad det kræver af tid og ressourcer.

Vi har i dette kapitel delt pointer fra forskning samt nogle af de gode erfaringer, som case-kommunerne har gjort sig med kompetenceudvikling, vidensdeling og ledelsesopbakning af sprogansvarlige i forbindelse med sprogvurdering og sprogstimulering. Med afsæt i det kan I med fordel reflektere over følgende:

## Hvordan kan vi som forvaltning i højere grad arbejde på at styrke dagtilbuddenes sproglige kompetencer internt og på tværs i kommunen?

- Hvordan kan vi i højere grad bidrage til at sikre, at alle dagtilbud har tilstrækkelig og relevant viden om sprogvurderinger og sprogstimulering?
- Hvordan kan vi klæde dagtilbuddenes ledere på til at engagere sig og understøtte personalet i arbejdet med sprogvurderinger og sprogstimulering?
- Hvordan kan vi organisere og tilrettelægge, at dagtilbuddene i højere grad får mulighed for at udbrede og udveksle viden og erfaringer internt i dagtilbuddet og på tværs af dagtilbud i kommunen?
- Hvordan sikrer vi, at vi som forvaltning har relevant viden og tilstrækkelige kompetencer til at understøtte bedst muligt?





---

#### KAP. 4

---

# Stimulér tosprogede børns sprog

Dagtilbud har en særlig opgave i at understøtte tosprogede børns sprogudvikling.

For at opnå et alderssvarende sprog er det vigtigt, at børn bliver eksponeret for sprog gennem forskellige pædagogiske og didaktiske metoder gennem hele dagen (Lillejord et al., 2017). Mens de fleste børn med dansk som modersmål indgår i et dansksprogligt læringsmiljø hele dagen, møder nogle tosprogede børn primært dansk i dagtilbuddet.

**Vi ved fra forskning**, at det er vigtigt for alle børns sprogudvikling, at de taler og bruger sproget mest muligt, og at forældre har vigtig viden om deres børns sproglige forudsætninger og udvikling (Lillejord et al., 2017). Forskning viser også, at uanset

hvilket sprog der bliver talt i hjemmet, så er et godt hjemmelæringsmiljø meget vigtigt for tosprogede børns sprogudvikling (Højen & Bleses, 2023; Lillejord et al., 2017). Vi ved også, at børn, der ikke har dansk oprindelse, får mere ud af sprogstimuleringen, når forældrene deltager aktivt i sprogstimuleringsaktiviteter (Bleses et al., 2019). Forskning peger altså på, at forældre med fordel kan inviteres ind til samarbejde om deres børns sprogudvikling (Lillejord et al., 2017). Når det kommer til sprogvurdering, viser forskning, at det er vigtigt, at sprogvurderinger foretages af kvalificeret personale, og at barnets sociale og kulturelle baggrund tages i betragtning (Vik, 2017).

I dette kapitel fremhæver vi to tilgange til sprogvurdering og sprogstimulering af tosprogede børn, som viste sig i de seks case-kommuner, samt to erfaringer fra Silkeborg Kommune og Vejle Kommune, som kobler sig til forskningen på området. Herudover deler forvaltningen i Vejle Kommune et af deres bedste råd, når det kommer til understøttelse af sprogstimulering og sprogvurdering. Erfaringerne kan inspirere til, hvordan I som forvaltning kan arbejde på at rammesætte, understøtte og følge op på arbejdet med sprogvurdering og sprogstimulering af tosprogede børn i jeres kommune.

### To tilgange til sprogstimulering af tosprogede børn

Alle seks case-kommuner er enige med forskningen i, at det er vigtigt, at sprogvurderinger foretages af kvalificeret pædagogisk personale, og at barnets sociale og kulturelle baggrund tages i betragtning (Vik, 2017). Men det kan se ud på forskellige måder. I de udvalgte case-kommuner anvender alle en af to tilgange: Enten skal flersprogs konsulenter sørge for en særlig indsats tilpasset dagtilbuddenes tosprogede børn, eller også skal den fælles sproglige praksis i dagtilbuddet tilpasses den samlede børnegruppe – også de tosprogede børn.

#### Flersprogs konsulenter og særlig indsats

I flere af case-kommunerne er der en fast praksis for, at flersprogs konsulenter forankret i forvaltningen understøtter dagtilbuddenes sprogarbejde med tosprogede børn. Ud over dagtilbuddenes eksisterende sprogarbejde, som er målrettet alle børn, har kommunerne altså yderligere en særlig praksis for sprogvurdering og sprogstimulering af tosprogede børn. Helsingør Kommune har eksempelvis et sprogstøttekorps. En sprogstøttepædagog fra sprogstøttekorpsen er fast tilknyttet de institutioner, der har mange tosprogede børn. Sprogstøttepædagogen kommer ud i institutionen og laver særlige sprogaktiviteter med de børn, der har sproglige vanskeligheder, for eksempel tosprogede børn, flere gange om ugen. Stuepædagogen informerer sprogstøttepædagogen om det sproglige fokus, stuen har for den samlede børnegruppe, for eksempel former og farver, så de særlige aktiviteter for tosprogede understøtter samme fokus. Sprogstøttekorpsen finansieres af forvaltningen.

I Silkeborg Kommune har de et lignende forløb, hvor en fast flersprogsvejleder tilknyttes hver daginstitution. Flersprogsvejlederne understøtter det pædagogiske personale i at skabe sproglige læringsmiljøer, og derigennem giver de tosprogede børn gode sproglige læringsmuligheder. Flersprogsvejlederens timeantal beregnes ud fra antallet af tosprogede børn i institutionen. Også Skive Kommune har et forløb, som institutionerne kan ansøge om. Sprogforløbet er praksisnært og varetages af en ekstern sprogpædagog, som laver en ekstra indsats for de tosprogede børn, der har behov for det. Sprogforløbet giver børnene et sprogligt "boost" og bidrager samtidig til opkvalificering af

personalet, idet de lærer og inspireres af den eksterne sprogpædagog. På den måde styrkes det sproglige læringsmiljø omkring barnet. En dagtilbudsleder fra Skive Kommune fortæller:

**” Det opleves som en stor hjælp, at forvaltningen gør en særlig indsats for de flersprogede børn [...] Man føler sig som leder understøttet, fordi de børn, der har det sværest, får et boost af nogen, der kommer udefra.**

#### Fælles praksis for alle

I flere af case-kommunerne sprogstimuleres alle børn ud fra den samme metode. Det gør de, fordi kommunerne arbejder ud fra en pædagogisk overvejelse om, at alle børn har brug for et stærkt sprogligt læringsmiljø. Har nogen børn i børnegruppen brug for en ekstra sproglig indsats, kan det tilpasses det sproglige læringsmiljø for hele børnegruppen, og ikke blot for de enkelte, der har brug for det.

I Fredensborg Kommune betyder det, at det pædagogiske personale anvender de samme sprogstimulerende indsatser og tiltag på hele børnegruppen i daginstitutionen. Kommunen har i flere år samarbejdet tæt med Nationalt Videnscenter for Læsning om at udvikle sprogarbejdet i dagtilbuddene. Samtlige dagtilbud i kommunen bruger eksempelvis en bogkanon til udvidet dialogisk læsning. Bogkanonen er udarbejdet af forvaltningen i samarbejde med pædagogiske personaler for at understøtte institutionernes arbejde med børnenes sproglige og litterære færdigheder. Mens bogkanonen bruges på tværs af hele børnegruppen, har det pædagogiske personale en særlig opmærksomhed på at anerkende de tosprogede børns modersmål. Det gør de blandt andet ved at oversætte fokusord til børnenes modersmål.

Høje-Taastrup Kommune har samme sproglige indsats for alle børn uanset deres modersmål. Den sproglige indsats er forankret i hverdagspædagogikken og foregår som en integreret del af hverdagen. Når tosprogede børn i kommunen har sproglige udfordringer, er forvaltningen her bevidste om ikke per automatik at henlede det til et spørgsmål om, at barnet er tosproget. I stedet forklarer forvaltningen, at de altid udforsker, om der kan være andre faktorer, der har betydning for den forsinkede sprogtilegnelse. I Vejle Kommune fokuserer de også på et stærkt sprogligt læringsmiljø for alle børn. Har de tosprogede børn sproglige vanskeligheder, følges den samme praksis som ved børn med dansk som modersmål; der laves en handleplan for, hvordan barnets sprog udvikles.



Vejle Kommune

## Sproglige rollemodeller styrker tosprogede børns sprog

**EVA:** *Hvad er vigtigt, når I som forvaltning gerne vil understøtte arbejdet med sprogstimulering og sprog-vurdering af tosprogede børn?*

**Dagtilbudsleder i Vejle Kommune:** Inddrag dagtilbudslederne. Og sørg for, at de har mulighed for selv at spille ind både med viden om behov i institutionen og muligheder for, at indsatser kan leve videre i deres institution.

**EVA:** *Har du et eksempel på, hvordan det bidrager til, at sprogstimulering kan lykkes i hverdagen?*

**Dagtilbudsleder i Vejle Kommune:** Ja, vi har et godt eksempel på betydningen af sproglige rollemodeller. Sidste sommer var de ældste børn fra to forskellige børnehaver nødt til at tilbringe de sidste måneder inden skolestart sammen på grund af lokalemangel, fordi førskole-SFO'en var lukket. En del af børnene kom fra en institution med mange tosprogede, der var vurderede til ikke at have et alderssvarende sprog, mens mange af børnene fra den anden institution var børn med et alderssvarende sprog. Sammenlægningen betød, at de tosprogede børn pludselig fik mange flere sproglige rollemodeller.

**EVA:** *Hvilken betydning fik de mange sproglige rollemodeller?*

**Dagtilbudsleder i Vejle Kommune:** Vi oplevede, at de tosprogede børn i samspillene med deres børnehaven venner anvendte lange sætninger, og det var nyt for personalet. Mange af de børn klarede sig normalt igennem med to-tre ords sætninger – også selvom de var fem år. De fik altså en vigtig sprogstimulering i løbet af de par måneder.

## Inddrag forældrene

Ligesom vi fra forskningen ved, at forældre har vigtig viden om deres barns sproglige udvikling og derfor med fordel kan inviteres ind til samarbejde om deres børns sprogudvikling (Lillejord et al., 2017), oplever også case-kommunerne, at et styrket forældresamarbejde bidrager positivt til tosprogede børns sprogudvikling. Silkeborg og Vejle Kommuner fremhæver følgende erfaringer som positive, når det kommer til forældreinddragelse:

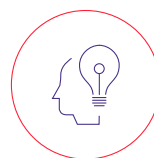
### Workshops for forældre med dansk som andetsprog

I Silkeborg Kommune har man gode erfaringer med at styrke tosprogede børns hjemmelæringsmiljø ved at invitere forældre til workshops med fokus på sprog. Workshoppe afholdes i barnets dagtilbud og afholdes i et samarbejde mellem pædagoger i dagtilbuddet og forvaltningen. Workshoppe giver forældrene indblik i, hvorfor sprogarbejdet er vigtigt, samt inspiration til, hvordan de kan tænke sprogstimulering ind, når de leger med barnet. Herudover udgør workshoppe et trygt rum, hvor forældre til tosprogede børn kan erfaringsudveksle med hinanden. Til hver workshop deltager tre-fire forældre samt en tolk. Det er en pointe, at deltagerne har samme eller lignende kulturelle og sproglig baggrund. Forældrene inviteres personligt af pædagogen i dagtilbuddet. Workshoppe foregår i dagtilbuddet på et tidspunkt, hvor forældrene samtidig kan få passet deres barn, eksempelvis en hverdag i tidsrummet kl. 8-9 eller 15-16. Ifølge forvaltningen oplever forældrene, at de gennem workshoppe får inspiration til, hvordan de kan sprogstimulere deres barn, mens personalet i dagtilbuddet får vigtige informationer om barnets hjemmelæringsmiljø.

### Brug værktøjer til forældredialog

I Vejle Kommune bruger pædagogerne i dagtilbuddet et online dialogværktøj som afsæt for samtaler med forældrene. En dagtilbudsleder fra Vejle Kommune forklarer, at pædagogen forud for forældresamtalen svarer på en række spørgsmål, der vedrører forskellige aspekter af barnets udvikling og læring, herunder barnets sproglige udvikling. På baggrund af pædagogens svar omkring barnets udvikling udarbejder værktøjet en samlet profil. Efterfølgende sender pædagogen profilen til forældrene, der også får til opgave at besvare de samme spørgsmål. Forvaltningen i Vejle Kommune oplever, at redskabet danner grundlag for en god dialog med forældrene, fordi det giver personalet et indblik i, hvad barnet kan derhjemme og i institutionen. På den måde får personalet adgang til noget af den viden, som forældrene har om barnets sprogniveau, og det pædagogiske personale kan sammen med forældrene finde frem til, hvordan barnets sproglige udvikling bedst understøttes i de to arenaer. Set i lyset af forskningen, som peger på, at et godt hjemmelæringsmiljø er særlig vigtigt for tosprogede børns dansksproglige udvikling (Højten & Bleses, 2023), er dette en vigtig udveksling.

# Opsamling og refleksionsspørgsmål



Når I som forvaltning rammesætter, understøtter og følger op på arbejdet med sprogvurdering og sprogstimulering af tosprogede børn, så kan det være en god idé at inkludere dagtilbudsledelsens perspektiver. I kan også med fordel fokusere på kompetenceudvikling af det personale, der sprogvurderer og sprogstimulerer, og på inddragelse og understøttelse af forældre.

Vi har i dette kapitel delt pointer fra forskning samt nogle af de gode erfaringer, som case-kommunerne har gjort sig med sprogvurdering og sprogstimulering af tosprogede børn. Med afsæt i det kan I med fordel reflektere over følgende:

## Hvordan kan vi som forvaltning i højere grad arbejde på at understøtte og styrke dagtilbuddenes arbejde med tosprogede børn?

- Hvordan sikrer vi, at vi til enhver tid har tilstrækkelig viden fra forskning og praksis om, hvordan vi bedst styrker det sproglige læringsmiljø omkring vores tosprogede børn?
- Hvordan kan vi som forvaltning bidrage til at støtte og styrke dagtilbuddenes samarbejde med forældrene, så de også arbejder med børnenes sproglige miljø i hjemmet?
- Hvordan kan vi tilpasse vores samlede indsats, så den styrker den sproglige indsats for de enkelte børn og for hele børnegruppen?
- Hvordan kan vi skabe pædagogiske læringsmiljøer, der giver tosprogede børn flere sproglige rollemodeller?







---

## KAP. 5

---

# Skab trygge rammer for sprogvurdering af børn uden for dagtilbud

Børn uden for dagtilbud skal også sprogvurderes og sprogstimuleres. Det er vigtigt, at der skabes trygge rammer for barnet og familien.

I Danmark går langt de fleste børn i dagtilbud. Dog er der en lille andel, som ikke gør. Børn, der ikke går i dagtilbud skal sprogvurderes, når de er i alderen omkring tre år, eller hvis forvaltningen har valgt at fremrykke sprogvurderingen, når de er omkring to år. Det er kommunalbestyrelsens ansvar at sørge for, at sprogvurderingen bliver gennemført og at de børn, der på baggrund af sprogvurderingen vurderes at have behov for det, får den rette sprogstimulering.

Caseundersøgelsen peger på, at når børn, der ikke går i dagtilbud skal sprogvurderes, kan det kan kræve en særlig opmærksomhed at skabe en tryk situation for barnet og familien. Den voksne, der udfører sprogvurderingen, skal være særligt responsiv blandt andet overfor de signaler som barnet giver undervejs i sprogvurderingen (EVA, 2007, 2010). Vi ved fra forskning, at forældre har vigtig viden om deres børns sproglige udvikling og forudsætninger og derfor med fordel kan inviteres ind til samarbejde om deres børns sprogudvikling (Lillejord et al., 2017; Kjæræk et al., 2023).

” Hjemmebesøg kan give vigtig viden om barnets sprogmiljø, men også om de sociale og kulturelle forhold, der skal tages i betragtning ved vurderingen af, hvordan vi skaber de bedste rammer og betingelser for sprog og udvikling for barnet.

SPROGKONSULENT I HØJE-TAASTRUP KOMMUNE



Vi ved fra forskning, at det er vigtigt, at det pædagogiske personale har mulighed for at trække på egne vurderinger og betragtninger i tillæg til sprogvurderingen, således at barnets sociale og kulturelle baggrund tages i betragtning (Vik, 2017).

I dette kapitel beskrives, hvordan sprogvurdering og sprogstimulering af børn uden for dagtilbud foregår i case-kommunerne. Undervejs fremhæver vi erfaringer fra Helsingør Kommune, som relaterer sig til forskningen om kompetencer og forældreinddragelse. Erfaringerne kan inspirere til, hvordan I som forvaltning kan arbejde med at rammesætte, understøtte og følge op på sprogvurdering og sprogstimulering af børn uden for dagtilbud.

### Brug forældrenes viden når børn uden for dagtilbud sprogvurderes

På tværs af de seks case-kommuner fremhæver forvaltningerne særligt inddragelse af barnets forældre som vigtigt. Barnets forældre har et vigtigt indblik i barnets sprog og sproglige udvikling, som er relevant viden for den, der udfører sprogvurderingen. I tråd med forskning påpeger forvaltningerne generelt set, at det er særligt vigtigt at lytte til og inddrage forældrenes viden. Sprogstøttekorpsset i Helsingør Kommune fortæller, at de altid lægger vægt på at tale med forældrene om barnets sproglige evner og udvikling. Er barnet tosproget kan det eksempelvis være i forhold til barnets evner på modersmålet.

*Høje-Taastrup Kommune*

### Sprogvurderinger i hjemmet kan nuancere sprogvurderingen

**EVA:** *Hvad sker der, når I som forvaltning skal sprogvurdere børn uden for dagtilbud?*

**Sprogkonsulent i Høje-Taastrup Kommune:** Forældrene modtager et brev om, at vi har pligt til at sprogvurdere deres barn, fordi barnet ikke er optaget i et dagtilbud. Det er en potentielt sårbar situation, men vi oplever ofte, at forældrene er imødekommende og tager godt imod sprogvurderingen.

**EVA:** *Hvordan oplever du sprogvurderingerne?*

**Sprogkonsulent i Høje-Taastrup Kommune:** Nogle gange reagerer forældrene ikke på brevet. Det kan være, at de ikke selv forstår dansk. Jeg har prøvet at opsøge en familie, der viste sig at have mange andre udfordringer end barnets sprog. Ingen i familien talte eller forstod dansk eller engelsk, så her var det afgørende, at jeg kom på besøg i hjemmet og fik indtryk af, hvad familien i øvrigt havde brug for, og hvordan vi kunne nærme os en tryk vurdering af barnets sprog.

**EVA:** *Hvad lærte du af den situation?*

**Sprogkonsulent i Høje-Taastrup Kommune:** Jeg lærte blandt andet, at et hjemmebesøg kan give vigtig viden om barnets sprogmiljø, men også om de sociale og kulturelle forhold, der skal tages i betragtning ved vurderingen af, hvordan vi skaber de bedste rammer og betingelser for sprog og udvikling for barnet.



## Sprogstimulering af børn uden for dagtilbud

Når det gælder børn uden for dagtilbud, har case-kommunerne mest erfaring med sprogstimuleringsstilbud til tosprogede børn, da de udgør størstedelen af den børnegruppe, som er uden for dagtilbud.

### Tosprogede børn

Der stilles særlige lovmæssige krav, når det gælder sprogstimulering af tosprogede børn. Det fremgår af lovgivningen, at tosprogede børn, der ikke er i dagtilbud, og som på baggrund af sprogvurdering vurderes at have behov for sprogunderstøttende aktiviteter, skal tilbydes et gratis sprogstimuleringsstilbud 30 timer om ugen i et dagtilbud. Dagtilbuddet får et kommunalt tilskud for hvert sprogstimuleringsstilbud, som skal bruges på sprogstimulerende indsatser eller -tiltag i dagtilbuddet.

I Helsingør Kommune inddrages kommunens sprogstøttekorps, hvis flere børn i et sprogstimuleringsstilbud ikke udvikler deres sprog tilstrækkeligt. I det tilfælde tilknyttes en pædagog fra sprogstøttekorpsinstitutionen og tilrettelægger et forløb, så det taler sammen med de øvrige aktiviteter og pædagogiske mål i institutionen. Et sådan forløb vil i Helsingør Kommune typisk igangsættes i maj måned og have en varighed af et år ad gangen. I et forløb arbejder sprogstøttekorpsinstitutionen altid med fire simple, men ikke desto mindre vigtige greb:

## Helsingør Kommunes greb til sprogstimulering af tosprogede børn



Greb 1

### Tosprogede pædagoger

Flere af pædagogerne i sprogstøttekorpsinstitutionen er selv tosprogede. Det betyder, at de i nogle tilfælde kan tale med tosprogede børn på deres modersmål og på den måde blive klogere på, om barnets sproglige vanskeligheder kun gælder for dansk, eller om det også gælder for barnets modersmål.



Greb 3

### Sproglige aktiviteter i stille rum

Hvis der er mange lyde på stuen, tager sprogstøttekorpsinstitutionen børnene med ind i et separat rum, hvor de laver de sproglige aktiviteter. Mange lyde kan nemlig være distraherende for de børn, der har vanskeligt ved det danske sprog, og som skal arbejde med eksempelvis ordforråd og lyd.



Greb 2

### Sproglige rollemodeller

Pædagogen fra sprogstøttekorpsinstitutionen udfører så vidt muligt de særlige sprogaktiviteter på stuen frem for i et separat rum. På den måde er sprogstøttekorpsinstitutionen nemlig ikke alene sproglige rollemodeller for gruppen af børn, som deres forløb retter sig mod, men også for personalet på stuen og den øvrige børneflokk.



Greb 4

### Dialog om fremmøde

Hvis en af årsagerne til, at barnets sprog ikke udvikler sig, er, at det halter med fremmødet i sprogstimuleringsstilbuddet, gør sprogstøttekorpsinstitutionen en særlig indsats i forhold til forældrene. Formelt indgås en lovligt bindende kontrakt med forældrene om, at de skal overholde et stabilt fremmøde. Sprogstøttekorpsinstitutionen indgår dog ofte blot i dialog med forældrene om, at det er vigtigt, at barnet møder op, og giver forældrene nogle sproglige aktiviteter, de skal lave med barnet.



” Når forældrene besøger Sprogstøttekorpset og finder ud af, hvad et barn skal kunne, når det er to-tre år, bliver forældrene ofte ret overraskede. Det, at Sprogstøttekorpset får sat lys på betydningen af sprog, gør, at forældrene får en anden tilgang til at bruge sproget.

Vi kan mærke det på de familier, der kommer tilbage og siger: “Nå ja, jeg sagde jo bare hele tiden: ‘Vask dine hænder’, ‘Husk din tandbørste’”. Altså de finder ud af, at de har været mere adfærdsregulerende, end at de har haft samtaler med barnet.

LEDER AF SPROGSTØTTEKORPSET I HELSINGØR KOMMUNE

#### Børn med dansk som modersmål

Blandt case-kommunerne har de fleste børn uden for dagtilbud med dansk som modersmål et alderssvarende sprog. Forvaltningerne fortæller, at hvis barnet ikke har et alderssvarende sprog, bliver forældrene ofte enige med forvaltningen om at indskrive barnet i et dagtilbud. Derfor har kommunerne ikke en egentlig praksis for sprogstimulering af børn uden for dagtilbud for børn med dansk som modersmål. Dog fortæller Helsingør Kommune, at de afhængigt af barnets behov for støtte vil gøre to ting. Dels understøttes forældrene, og i tilfælde af at der er behov for yderligere støtte, inddrages PPR i form af logopæder. Sprogstøttekorpset understøtter blandt andet forældrene ved at invitere dem ind til deres lokaler, hvor de har indrettet en legestue med legetøj, bøger og materialer. Her får forældrene vejledning, konkrete råd og materialer til sprogstimulering. Sprogstøttekorpset fortæller, at forældrene nogle gange går ind til det med en undren over, hvorfor det er nødvendigt, men går derfra med en oplevelse af at have fået styrket deres kompetencer og muligheder for at støtte deres barns sprogudvikling.

# Opsamling og refleksions spørgsmål



Når I som forvaltning rammesætter, understøtter og følger op på arbejdet med sprogvurdering og sprogstimulering af børn uden for dagtilbud, kan I altså med fordel understøtte og inddrage forældrenes viden samt fokusere på at skabe en tryk situation for barnet.

Vi har i dette kapitel delt pointer fra forskning samt nogle af de gode erfaringer, som case-kommunerne har gjort sig med sprogvurdering og sprogstimulering af børn uden for dagtilbud. Med afsæt i det kan I med fordel reflektere over følgende:

## Hvordan kan vi som forvaltning i højere grad bidrage til, at sprogvurdering og sprogstimulering af børn uden for dagtilbud fungerer bedst muligt?

- Hvordan reflekterer vi over vores procedurer for sprogvurdering og sprogstimulering af børn uden for dagtilbud, så vi sikrer den mest hensigtsmæssige praksis?
- Hvordan sikrer vi, at børnene sprogvurderes i trykkest mulige rammer?
- Hvordan kan samarbejdet med forældrene blive endnu bedre? Hvordan kan vi styrke vores kommunikation med forældrene?
- Hvordan sikrer vi, at forældrene får god og tydelig information om sprogvurderingen samt information om, hvilke tiltag der eventuelt skal iværksættes, hvis sprogvurderingen viser, at barnet har brug for sprogstimulering?



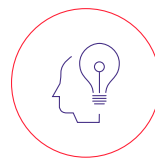
# Afslutning og refleksion til forvaltningernes videre arbejde

Et veludviklet sprog har stor betydning for det enkelte barns trivsel og udvikling her og nu, men også på længere sigt (Bleses et al., 2019). Sammen har forvaltninger og pædagogisk personale i dagtilbud derfor en vigtig opgave i at skabe stærke og udviklende sprogmiljøer omkring børnene, så de får udviklet og øvet deres sprog.

Dette inspirationsmateriale har derfor haft til formål at inspirere forvaltningerne til at udvikle og styrke arbejdet med sprog-vurdering og sprogstimulering i dagtilbud sammen med dagtilbudsledere og pædagogisk personale. Gennem videreformidling af viden og erfaringer fra forskning og praksis er der peget på fem skridt, hvor forvaltningerne kan tage en aktiv rolle

i at styrke samarbejdet ved at rammesætte, understøtte og følge op på sprogarbejdet. Til sidst i materialet er en række spørgsmål, man som medarbejder i forvaltningen kan bruge til at understøtte en meningsfuld praksis for sprogvurdering og sprogstimulering i alle dagtilbud:

## Brug følgende spørgsmål til dialog og refleksion i forvaltningen



- Får vi som forvaltning fulgt godt nok op på dagtilbuddenes arbejde? Hvor fungerer det godt? Hvor skal vi følge mere op?
- Hvad gør vi i dag, som understøtter dagtilbuddenes arbejde med sprog-vurdering og sprogstimulering? Hvad er vi særlig gode til? Hvor kan vi styrke vores understøttelse?
- Hvornår ved vi, at dagtilbuddene oplever samarbejdet med os som meningsfuldt og relevant for dem?
- Hvis vi skulle gøre én ting for at styrke arbejdet med sprogvurdering og sprogstimulering i morgen, hvad skulle det så være? Hvad forhindrer os i at gøre det?



# Viden og forskning i inspirationsmaterialet

Dette inspirationsmateriale bygger på viden og forskning fra en vidensopsamling, der er udarbejdet i 2022, samt viden og erfaringer fra seks case-kommuner.

Formålet med vidensopsamlingen og caseundersøgelsen har været at undersøge, hvordan kommunale forvaltninger bedst muligt kan understøtte ledere og personale i dagtilbud i arbejdet med sprogvurderinger og sprogstimulering.

## Følgende undersøgelsesspørgsmål blev stillet:

- 1 Hvordan rammesætter, understøtter og følger kommunale forvaltninger op på arbejdet med sprogvurdering og sprogstimulering på virkningsfulde måder i dagtilbud?
- 2 Hvordan rammesætter, understøtter og følger kommunale forvaltninger op på anvendelse af data fra sprogvurdering på virkningsfulde måder?
- 3 Hvordan arbejder de kommunale forvaltninger virkningsfuldt med sprogvurdering og sprogstimulering af tosprogede børn på dagtilbudsområdet?
- 4 Hvordan arbejder de kommunale forvaltninger virkningsfuldt med sprogvurdering og sprogstimulering af børn uden for dagtilbud?



## Vidensopsamlingen

Formålet med vidensopsamlingen var at identificere forskning og viden, der undersøger, hvordan kommunale forvaltninger virkningsfuldt arbejder med data, sprogvurderinger og sprogstimulering i dagtilbud med udgangspunkt i de fire undersøgelsesspørgsmål. I vidensopsamlingen indgår 14 forskningspublikationer og rapporter, der tilsammen omhandler sprogvurderinger, sprogstimulering og implementering af indsatser i dagtilbud.

Der blev søgt efter viden og forskning gennem databasesøgninger og håndøgninger. Den litteratur, der indgår, er identificeret gennem systematiske søgninger i den skandinaviske database NB-ECEC, den internationale database ERIC, håndøgninger og ekspertbidrag. Der er søgt efter forskning, der belyser kommunale forvaltningers arbejde med at rammesætte, understøtte og følge op på arbejde med sprogvurdering og sprogstimulering med henblik på at besvare de fire undersøgelsesspørgsmål. Der blev ikke fundet litteratur, der direkte adresserer, hvordan kommunale forvaltninger virkningsfuldt arbejder med data, sprogvurderinger og sprogstimulering i dagtilbud. Der er heller ikke fundet litteratur, der undersøger, hvordan kommunale forvaltninger arbejder med sprogvurderinger og sprogstimulering af børn uden for dagtilbud.

Den udvalgte litteratur i vidensopsamlingen belyser således kun i et mindre omfang, hvordan kommunale forvaltninger kan rammesætte, understøtte og følge op på arbejdet med sprogvurdering og sprogstimulering på virkningsfulde måder i dagtilbud. I vidensopsamlingen indgår litteratur, der omhandler forvaltningsunderstøttelse og implementering i bredere forstand. Litteraturen er inddraget, da den vurderes relevant i forhold til dette inspirationsmateriale.

## Caseundersøgelsen

De seks kommuner i caseundersøgelsen er udvalgt, fordi de har en målrettet og systematisk praksis for arbejdet med sprogvurdering og sprogstimulering i dagtilbud. Deres erfaringer er, at den tilgang, de har til arbejdet, er hensigtsmæssig og virkningsfuld. Flere af de tiltag og tilgange, som de arbejder med, er også tiltag og tilgange, som forskningen peger på som betydningsfulde greb. Til hver case er der gennemført interview med ledere og pædagogisk personale og medarbejdere fra forvaltningen, der beskæftiger sig med sprogarbejde i dagtilbud. Caseundersøgelsen har taget udgangspunkt i de fire undersøgelsesspørgsmål samt nogle af de pointer, som forskning indikerer kan bidrage til en styrket praksis.

# Litteraturliste

- Bergene, A. C., Lødding, B., Rogde, K., Myklebust, R. B., Bubikova-Moan, J., & Vika, K. S. (2020). *Evaluering av den nasjonale strategien Språkløyper. Sluttrapport*. Nordisk Institutt for studier av innovasjon, forskning og utdanning (NIFU).
- Bleses, D., Laursen, N. B., & Munkedal, S. (2021). *Udbredelse og implementering af systematiske pædagogiske indsatser: Hvordan kommer den forskningsbaserede praksis ud på grøn stue? Rapport*. TrygFondens Børneforskningscenter.
- Bleses, D., Laursen, N. B., Kristensen, M. V., & Horn, N.T. (2021). *Hvilke indsatser virker i dagtilbud. Kortlægning af evidens-baserede indsatser*. Rapport. TrygFondens Børneforskningscenter.
- Bleses, D., Højen, A., Jensen, P., Rathe, A. B., Boisen, L. A., Nielsen, H., & Jensen, C. H. (2019). *Vi lærer sprog i vuggestuen og dagplejen. En målrettet og struktureret indsats, som virker ved at styrke læringsmiljøet for de yngste*. Rapport. Børne- og Socialministeriet.
- EVA. (2007). *Sprogvurdering af 3-årige – Erfaringer og perspektiver*. Inspirationshæfte. Danmarks Evalueringsinstitut.
- EVA. (2010). *Børns perspektiver på sprogvurderinger i daginstitutioner*. Rapport. Danmarks Evalueringsinstitut.
- Højen, A., & Bleses, D. (2023). Relative heritage language and majority language use before school start explains variance in 2nd grade majority language but not reading skills. *Frontiers in Psychology Volume 14*:1134830.
- Im, H. (2021). Kindergarten assessment policies and reading growth during the first two years: Does standardized assessment policy benefit children who are left behind? *Learning and Individual Differences, 86* (2021) 101977.
- Indenrigs- og Boligministeriet. (2022). *Analyse af andel børn med sproglige udfordringer efter endt dagtilbud*. Rapport. Indenrigs- og Boligministeriets Benchmarkingenhed.
- Jullien, S. (2021). Screening for language and speech delay in children under five years. *BMC Pediatrics 2021, 21*(Suppl 1):362.
- Kjæræk, L., Knudsen, H. B. S., Jensen de López, K. & Holm, L. (2023). *Finder vi de sprogligt udsatte børn? En kortlægning og kritisk analyse af det national sprogscreeningsprogram i Danmark*. *Nydanske Sprogstudier 1*(63).
- Lillejord, S., Johansson, L., Canrinus E., Ruud, E. & Børte, K. (2017). *Kunnskapsbasert språkarbeid i barnehager med flerspråklige barn – en systematisk forskningskartlegging*. Oslo: Kunnskapssenter for utdanning.
- Rambøll. (2020). *Analyse af kommunernes arbejde med sprogudvikling på dagtilbudsområdet*. Rapport. Social- og Indenrigsministeriets Benchmarkingenhed.
- Strandby, M. W., Jørgensen, S. L., Clausen, L. J. & Hansen, H. (2022). *Evaluering af 'En god begyndelse – Bedre historier til udsatte børn i Danmark' – Læs for Livets bogindsats til udsatte og anbragte børn*. Rapport. VIVE – Viden til Velfærd Det Nationale Forsknings- og Analysecenter for Velfærd.
- Thomsen, P. (2015). *Børns sprogudvikling, sprogvanskeligheder og betydningen af sprogpædagogiske praksisformer i dagtilbud*. I: Ceechin, D. (red.), *Barndoms-pædagogik i dagtilbud*, 99-126. København: Akademisk forlag.
- Vik, N. E. (2017). *Språkkartlegging og inkludering av flerspråklige barn i barnehagen – fra kontrovers til kompromiss? Tidsskrift for nordisk barnehageforskning, 14*(10).

Danmarks Evalueringsinstitut (EVA) gør uddannelse og dagtilbud bedre. Vi leverer viden, der bruges på alle niveauer – fra institutioner og skoler til kommuner og ministerier.



DANMARKS  
EVALUERINGSINSTITUT

T 3555 0101  
E [eva@eva.dk](mailto:eva@eva.dk)  
H [www.eva.dk](http://www.eva.dk)